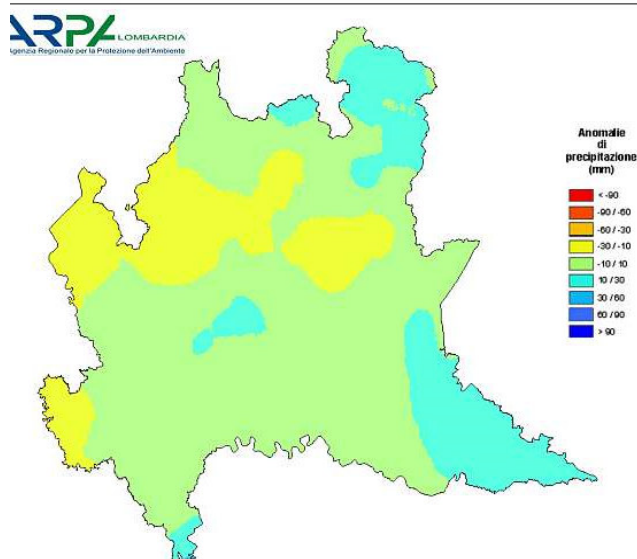


L'andamento agrometeorologico del periodo 1° gennaio - 31 marzo 2024

Volendo riassumere la situazione meteorologica dei primi tre mesi del 2024 possiamo sicuramente affermare che l'anno si è aperto con precipitazioni al disopra della media, in particolare a febbraio e marzo, e temperature più elevate della media, con una anomalia particolarmente marcata a febbraio. Per qualche approfondimento, in particolare sugli aspetti idrologici e nivologici della stagione, può essere utile consultare il contributo di **ARPA Lombardia**: <https://www.arpalombardia.it/agenda/notizie/meteo-report-primo-trimestre-2024-pioggie-e-nevicate-abbondanti/>.

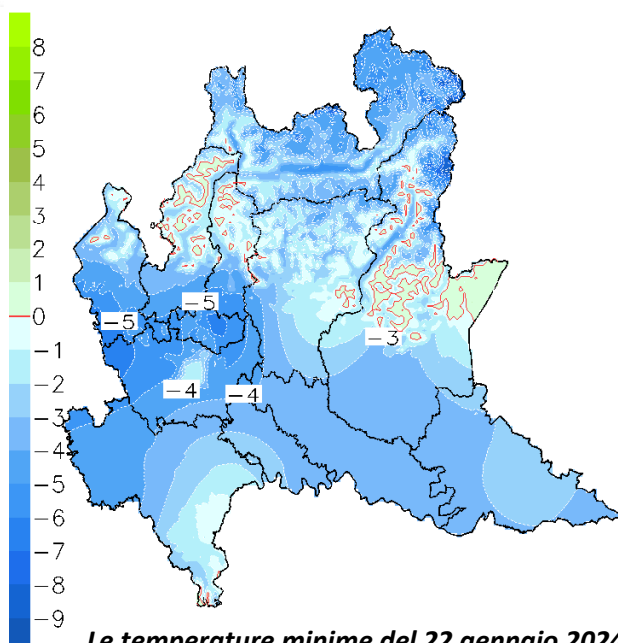
In dettaglio: le **temperature** medie per il mese di **gennaio 2024** hanno fatto registrare anomalie positive su tutta la Lombardia con una maggiore anomalia sui rilievi. Qualche giornata invernale si è avuta tra il 12 e il

ANOMALIA PRECIPITAZIONE GENNAIO 2024



16 gennaio e poi all'inizio dell'ultima decade del mese. Generalmente le **minime** più contenute del mese - e dell'intero trimestre - si sono avute tra il 21 e il 22 gennaio (-9.5°C a Caiolo-SO il 21, -8°C ad Arconate-MI il 22, -5.6°C a Castello d'Agogna-PV il 22). Assai miti ovunque tra il 24 e il 27 **con valori localmente fino a $19^{\circ}/21^{\circ}\text{C}$ il 25 e il 27: 21.1°C a Samolaco-SO il 25, 20.7°C a Busto Arsizio-VA il 27, 20°C a Varzi-PV e Cortenova-LC il 25, 19.5°C ad Arconate-MI il 27. Per quanto riguarda le precipitazioni il mese di gennaio 2024 è stato caratterizzato da precipitazioni in linea con la media del periodo di riferimento su gran parte del territorio regionale, con una lieve anomalia positiva sul Mantovano e sull'Alta Valtellina e negativa sulla fascia prealpina e sulla Lomellina. Nel complesso le precipitazioni si siano concentrate tra il 5 e il 7 e poi**

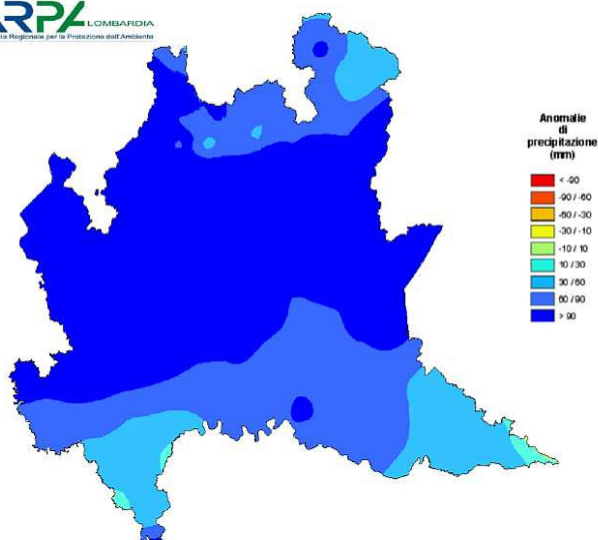
nuovamente tra il **17** e il **18** (precipitazioni totali mensili fino a 83.8 mm a Rodano-MI, 81 mm a Filago-BG, 79.4 mm a Caino-BS, 69.4 mm a Ponti sul Mincio-MN, 67 mm a Crema-CR). **Febbraio 2024** è stato caratterizzato da **precipitazioni** molto abbondanti e temperature superiori alla media, con una anomalia particolarmente marcata nelle minime. Le **temperature** medie per il mese di febbraio 2024 hanno fatto registrare importanti anomalie positive su tutta la Lombardia, diffusamente oltre $+3^{\circ}\text{C}$ e localmente fino a oltre $+4.5^{\circ}\text{C}$. Da segnalare temperature particolarmente miti il **3**, con valori localmente fino a $21^{\circ}/22^{\circ}\text{C}$ (22.4°C a Sondrio, 22°C a Edolo-BS, 21.3°C a Cavargna-CO a 1100 m/slm , 21.2°C a Cuveglio-VA, 21°C a Varzi-PV), e poi nuovamente il **19** e il **20**, con valori isolatamente superiori ai 20°C (21.7°C a Caiolo-SO il 19, 21.5°C a Cuveglio-VA il 19, 20.6°C a Colico-LC il 19, 18.6°C a Bergamo il 20). Le **minime** sono risultate sostanzialmente sempre al disopra



Le temperature minime del 22 gennaio 2024

ANOMALIA PRECIPITAZIONE FEBBRAIO 2024

ARPA LOMBARDIA
Agenzia Regionale per la Protezione dell'Ambiente



genere raggiunte il giorno **25**, con valori prossimi a 0°C, o leggermente sottozero, in parte della pianura e nei

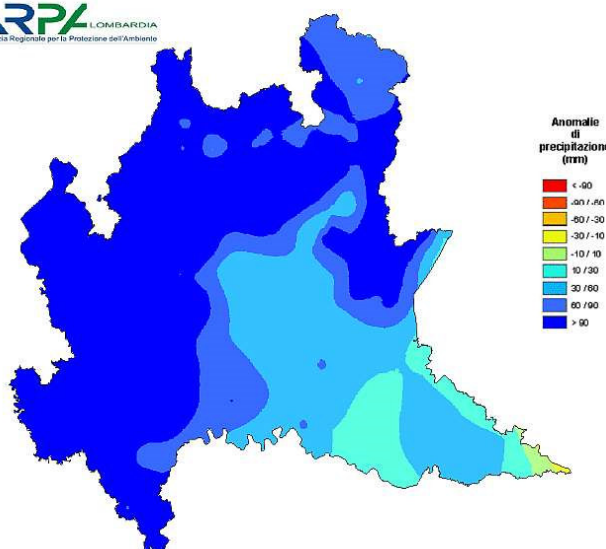
fondivalle (-3.7°C a *Caiolo-SO*, -2.5°C a *Cortenova-LC*, -1.6°C a *Arconate-MI*, 1.1°C a *Castello d'Agogna-PV*). Massime **primaverili** sono state registrate il **16** (22.9°C a *Sondrio*, 22.7°C a *Castello d'Agogna-PV*, 22.4°C a *Cremona*, 22.3°C a *Bergamo*), il **17**, il **21** (23.4°C a *Castello d'Agogna-PV*, 23.3°C a *Caiolo-SO*, 23.1°C a *Cuveglia-VA*), il **22** (23.2°C a *S.Colombano al Lambro-MI*, 23°C a *Cremona*) e il **23**. Le **precipitazioni** per il mese di marzo 2024 hanno fatto registrare marcate anomalie positive su tutta la Lombardia, fino a +180/230 mm su alcune aree delle province occidentali. Le principali fasi perturbate del mese si collocano tra l'**1** (l'**1** registrati 50.6 mm a *Castello d'Agogna-PV*, 49.6 mm a *Valganna-VA*) e il **5**, tra il **9** e il **10** (il **10** registrati 91.4 mm a *Carenno-LC*, 77.8 mm a *Arconate-MI*, 71.7 mm a *Valganna-VA*), e poi tra il **26** e il **31** (il **31** registrati 93.4 mm a *Veddasca-VA*, 85.8 mm a *Ardesio-BG*).

dello 0°C in pianura, tranne che nei primi due giorni del mese (-4.7°C a *Arconate-MI* il **2**, -4°C a *Caiolo-SO* l'**1**, -3.3°C a *Castello d'Agogna-PV* il **2**, -2.7°C a *Cavenago d'Adda-LO* l'**1**). Le precipitazioni per il mese di **febbraio 2024** hanno fatto registrare marcate anomalie positive su tutta la regione, diffusamente fino a +100/150 mm. L'anomalia appena citata è da scriversi alle abbondanti precipitazioni registrate tra l'**8** e l'**11** (111 mm a *Garzeno-CO*, 108.4 mm a *Oltre il Colle-BG*, 94.6 mm a *Ispra-VA* il **9**) e poi nuovamente tra il **22** e il **28** del mese (78.2 mm a *Cremona*, 77 mm a *Carenno-LC* il **27**).

A **marzo 2024** le temperature medie hanno fatto registrare anomalie positive su tutta la Lombardia, fino a +2°C sulla pianura centrale e orientale. Le **temperature** minime più contenute si sono in

ANOMALIA PRECIPITAZIONE MARZO 2024

ARPA LOMBARDIA
Agenzia Regionale per la Protezione dell'Ambiente



Analisi precipitazioni GENNAIO - MARZO 2024

Stazioni della rete di monitoraggio di ARPA Lombardia

CONFRONTO TRA I DATI DI PIOGGIA (mm) REGISTRATI DA STAZIONI AGROMETEOROLOGICHE DI RIFERIMENTO E LA MEDIA CLIMATOLOGICA (1990/2019)						
Stazione/mese	GENNAIO 2024	MEDIA GENNAIO	FEBBRAIO 2024	MEDIA FEBBRAIO	MARZO 2024	MEDIA MARZO
BERGAMO	63	54	185	56	114	60
BRESCIA	56	54	132	56	102	56
S. COLOMBANO-MI	50	46	120	43	150	47
VOGHERA-PV	49	40	116	35	159	45
MANTOVA	65	33	90	41	90	40
SONDRIO	38	35	115	40	154	50

In **verde** i valori compresi nella media di riferimento; in **rosso** i valori inferiori alla media; in **blu** i valori superiori alla media

SITUAZIONE COLTURE

Le **colture arboree** si sono trovate nel corso dei primi 45/50 giorni del periodo - come naturale in questa fase dell'anno - in fase di riposo vegetativo. Già tra il 15 e 20 **febbraio** sulle **drupacee** erano però visibili, a causa delle miti condizioni dell'inizio di febbraio, molti segnali del risveglio vegetativo con qualche prima fioritura. Nella prima decade di **marzo** i colleghi di Fondazione Fojanini segnalavano che, in Valtellina, le precipitazioni del week-end, nonostante le basse temperature, avevano creato praticamente in tutte le zone melicole le condizioni per una infezione di Ticchiolatura a causa delle bagnature molto prolungate. La fase fenologica rilevata su **melo**, in Valtellina, era compresa tra rottura delle gemme e orecchiette di topo. Tra le drupacee proseguivano le primissime fioriture di **susino** e di **pesco** (*varietà precoci*). Tra la seconda e terza decade di **marzo**, in Valtellina, nei meleti delle zone mediamente precoci si osservava una fase fenologica compresa tra mazzetti affioranti e bottoni rosa. Rispetto alle fasi registrate nel 2023 si avvertiva un anticipo di circa una settimana/dieci giorni. Su **vite**, in pieno risveglio vegetativo, ci trovavamo tra inizio ripresa vegetativa e prime foglioline distese. Tutte le drupacee erano perlomeno in fioritura; su **albicocco** e **pesco** era segnalata la caduta petali o l'inizio della allegagione (*varietà precoci*). A **fine marzo** i colleghi di Fondazione Fojanini segnalavano che nei **meleti** valtellinesi, vista la fase fenologica raggiunta (*prefioritura*) e le recenti precipitazioni, restava forte il rischio di infezione di **ticchiolatura**. Su **vite** lo sviluppo vegetativo in Valtellina era molto disforme, con viti tra l'inizio della ripresa vegetativa fino a diverse foglioline visibili. Erano segnalati danni sporadici da **nottue**, soprattutto nelle zone tardive. Le **drupacee** erano tra la piena fioritura e la scamicatura (*albicocco e pesco varietà precoci*).

Sulle colture **erbacee autunno vernine** a metà **febbraio** si segnalavano **frumento** tenero e duro, **orzo** e **avena** in pieno accestimento. **Loiessa** era a fine accestimento, qua e là stava prendendo avvio la levata. Le temperature miti favorivano le colture in campo. Nella prima decade di **marzo** le **colture autunno vernine da granella** (*frumento tenero e duro*) e orzo erano segnalate tra fine accestimento e levata. **Loiessa** era in piena levata. Le buone dotazioni termiche, e l'elevatissima disponibilità idrica, favorivano lo sviluppo vegetativo delle colture. Si attendeva un miglioramento delle condizioni di praticabilità dei suoli per avviare le **preparazioni dei letti di semina** per le colture primaverili estive. A cavallo tra la prima e seconda decade di **marzo** le colture autunno-vernine da granella erano segnalate in piena levata. **Loiessa** era tra fine levata e botticella. Proseguivano con difficoltà le **preparazioni dei letti di semina** per le colture primaverili estive, sebbene le condizioni meteorologiche degli ultimi 10 giorni fossero state mediamente favorevoli per le operazioni di campagna. A fine **marzo** i frumenti e l'orzo erano in piena levata. **Loiessa** era al più in botticella. Proseguivano le **preparazioni dei letti di semina** per le colture primaverili estive. Le semine di **mais** avanzavano con molte difficoltà, e solo in limitate aree della regione.